

Anjou Pleins Feux

SOMMAIRE

Dossier : ESAT	p. 2
Secteurs CHOLET - ANGERS	p. 6
Secteur SAUMUR	p. 7
Action Départementale	p. 9
Actualités	p. 11
Assemblée Générale	p. 12
Agenda	p. 13
Informations/Carnet	p. 14

Horaires d'Ouverture

Délégation Départementale du 49

Angers : Lundi au Vendredi 9h à 12h - 14h à 17h30

Antenne Saumur : Permanence le **mardi** de 9h à 12h - 13h à 17h30

Antenne Cholet : Permanence le **mardi** de 14h à 17h

Association des Paralysés de France
Délégation du Maine et Loire
22Bd des Deux-Croix
49100 ANGERS

Tél:02.41.34.81.34
Fax 02.41.37.06.30
dd.49@apf.asso.fr
<http://dd49.blogs.apf.asso.fr>
www.apf.asso.fr

EDITORIAL

Bonne rentrée à toutes et à tous ! Nous espérons que vous avez passé un bel été. Ce bulletin départemental est l'occasion de mettre en valeur l'ESAT du Cormier à CHOLET qui va fêter prochainement ses 20 ans d'existence et dont la directrice est Elvina PERCEVAULT.

Tout au long de l'année nous sommes partenaires avec nos structures et établissements notamment lors du baromètre de l'accessibilité avec la participation des ouvriers de l'ESAT, avec des familles du SAVS (Service d'Accompagnement à la Vie Sociale) ainsi que par le biais des CVS (Conseil de Vie Sociale) où siègent des membres du Conseil Départemental.

En effet, la « vitrine APF du Maine-et-Loire » n'est pas représentée uniquement par la délégation départementale ou une structure, la « Maison APF » c'est toute une chaîne humaine sans cesse en mouvement qui évolue au gré des besoins, animée en permanence par le souci du bien être, de l'accompagnement et de la défense de la personne en situation de handicap et de sa famille.

Que l'on soit adhérent, bénévole, salarié, usager ... nous sommes tous solidaires et acteurs afin que ce mouvement APF soit le symbole permanent de nos choix de vie.

Courant octobre, nous accueillerons notre nouveau directeur de délégation.

Venez découvrir les futures actions et activités de la délégation, où vous êtes amicalement et APFment conviés.

Bonne lecture !

Katherine F.

Etablissement et Service

PRESENTATION DE L'ESAT APF DU CORMIER

L'ESAT APF le Cormier a été créé en **décembre 1993**, il accueille aujourd'hui **67** personnes en situation de handicap moteur avec ou sans troubles associés encadrés par **14** professionnels.

La structure offre différentes prestations :

Prestation sur site
(entretien de distributeurs automatiques de billets)

Montage - câblage

Agroalimentaire

Entretien d'espaces verts

Phoning

Prestations de sous-traitance

Pôle conditionnement

L'ATELIER BOCAGE : les travailleurs de l'ESAT démêlent des fils (de type chargeur de portable) et vérifient ensuite la qualité des fils (les fils coupés, abîmés ne sont pas retenus).

Les chargeurs sont ensuite testés, ré-enroulés et triés par marques pour repartir dans le commerce.



Pôle assemblage

L'atelier montage **FDI MATELEC** (entreprise spécialiste du contrôle d'accès et notamment des systèmes d'accès sécurisé aux immeubles) :

Les ouvriers de l'ESAT assemblent des boutons de porte d'immeuble, soudent des circuits imprimés...

L'atelier montage de tableau électrique pour le **groupe VINCI** :

Le travail fourni va de l'installation du coffret au pré câblage en passant par la pose des interrupteurs, des prises électriques...



L'ATELIER BODET : Bodet est une entreprise qui commercialise et installe des sonneries interours.



L'ESAT sous-traite toute la partie prospection en créant et en envoyant une plaquette dans les lycées français.

Ensuite, grâce aux listing d'envoi, un call center prend en charge le phoning pour convenir des rendez-vous commerciaux avec les intéressés, c'est l'entreprise Bodet qui prend le relais pour ce qui est de la vente et l'installation des systèmes.

Pôle agroalimentaire

C'est le seul atelier de l'ESAT qui n'a pas un rôle de sous-traitant mais qui confectionne des produits 100% APF : confitures et chutneys aux parfums originaux et variés (courgette-gingembre, pissenlit, poivron-ananas...).

On y retrouve les différents postes d'une entreprise agroalimentaire classique : on prépare, on cuit, on pasteurise et on y emballe les produits finis.

La plaquette des produits à vendre est disponible à la Délégation et dans les autres services APF du Maine et Loire.

INNOVONS DANS LA SOUS-TRAITANCE AVEC LES ESAT





Portraits

Dominique G.

Après avoir travaillé au foyer Saint Michel de Fontenay le Comte à l'atelier couture ou à la fabrication de roulements à billes, Dominique G. est arrivée à l'ESAT du Cormier en 1994.

Aujourd'hui, elle travaille à l'atelier GAUTIER CHAUSSURE à l'encollage des talons, à l'atelier BERNARD où elle prépare des plaquettes d'échantillons de tissus et participe à l'élaboration de l'écho du Cormier...

En décembre 2013, l'ESAT fêtera ses 20 ans, on pourra visionner vidéos et photos d'archives et Dominique participera à la présentation de l'activité art thérapie à laquelle elle participe régulièrement et où elle s'exprime grâce à la peinture.



En près de 20 ans à l'ESAT du Cormier, Dominique trouve qu'elle a amélioré sa compréhension au travail mais aussi dans la vie de tous les jours.

Antoine D.

Dominique M.

Dominique travaille à l'ESAT depuis 4 ans, après avoir travaillé chez Chupin Penot, manufacture de chaussures pour femme, il se retrouve sans emploi.

Aujourd'hui, Dominique est content d'avoir retrouvé ce travail étant donné la conjoncture.

Ce travail lui permet de vivre avec un rythme, un emploi du temps à respecter, c'est très important de « ne pas vivre sans heure » nous dit-il.

A l'ESAT, Dominique travaille tantôt à l'atelier DOREL, tantôt à l'atelier GAUTIER ou encore à l'atelier DIMCO, et quand on lui demande ce qu'il préfère entre ces ateliers, il nous répond qu'il les préfère tous et qu'il aime changer d'atelier, « ça évite de s'ennuyer ».

Antoine D.



Etablissement et Service

Témoignages

Willy THOONSEN

J'ai commencé mon activité à l'ESAT par le jardin libre cueillette, activité qui a été arrêtée en 2001.

Depuis, je suis dans un atelier de sous-traitance industrielle, l'activité de cet atelier, composé d'une équipe de 13 personnes, est surtout basée sur des contrats de repalettisation de produits à base de carton.

Ce qui m'intéresse dans ce métier d'éducateur technique, c'est la variété des activités que nous sommes amenés à réaliser dans une même journée, la responsabilité par rapport aux clients (délais, qualité) et surtout le fait que chez nous l'homme passe encore avant la production.

Nous adaptons le travail aux personnes en tenant compte de leurs capacités et de leurs intérêts pour les différents travaux disponibles.

Willy T., éducateur technique à l'ESAT APF le Cormier de Cholet depuis



Sous-traitance industrielle

Conditionnement divers, collage de tissus de nuances sur plaquettes, tri et test de chargeurs téléphoniques, mise sous pli de documentation...

Tertiaire

Saisie informatique de listing clientèle, phoning (prospection téléphonique)...

Soutien socio-éducatif

Accompagnement dans l'exercice de représentativité des instances participatives de l'ESAT, citoyenneté (ex : visites d'entreprises ordinaires et échanges avec des salariés), mise en place d'actions de sensibilisation au code de la route...

Ma motivation est de valoriser les personnes accueillies par le biais du travail.

Mais au-delà de mon activité professionnelle, ce qui m'intéresse c'est l'insertion dans la société civile, notamment par le sport.

Faisant partie d'un club de tennis de table, nous sommes en cours de création d'une section handisport/sport adapté au sein même du club. Ainsi chacun peut participer aux mêmes entraînements, que l'on soit en situation de handicap ou pas.

ouvriers* = usagers (à l'ESAT, nous utilisons le terme « d'ouvriers »)

Frédéric Y.

ESAT APF le Cormier, Cholet

Frédéric YOCHUM

A l'ESAT APF le Cormier de Cholet, j'occupe la fonction d'éducateur technique.

Ma mission consiste d'une part à encadrer des ouvriers* dans des activités de sous-traitance industrielle et de tertiaire mais aussi de proposer du soutien socio-éducatif.

Voici quelques activités proposées sous ma responsabilité (coresponsabilité concernant la sous-traitance industrielle) :

ESAT APF « Le Cormier »

Etablissement et service d'aide par le travail
Boulevard des Sorinières
ZA du Cormier
49300 CHOLET

tel : 02 41 58 85 86

fax : 02 41 58 85 75

mail : esat.cholet@apf.asso.fr



d'Aide par le Travail

(ESAT du Cormier) APF du Maine et Loire



pour son **20^{ème}** anniversaire

l'ESAT ouvrira ses portes

le jeudi **09/01/2014**

de **10h à 18h** en continu

un cocktail vous sera offert

ESAT Le Cormier • ZA du Cormier • Bd des Sorinières • 49300 CHOLET



PROGRAMME DE LA JOURNÉE

- Diffusion d'un film vidéo sur la mission de l'ESAT
- Un cocktail vous sera offert
- Remise de médailles aux "ouvriers" de l'ESAT



VIE ASSOCIATIVE - DES

Secteur Cholet

GROUPE ESCAPADE

En mai dernier, le groupe Escapade est sorti au Puy du Fou.

Ils étaient nombreux à faire cette sortie et ont tous beaucoup aimé le parc, l'ambiance du groupe et les différentes animations.

Si vous êtes bénévole et disponible pour l'une des ces sorties (notamment celle du 16 mars) n'hésitez pas à vous manifester !



Dates

des prochaines sorties :

Samedi 19 Octobre 2013 : Cinéma

Samedi 23 Novembre 2013 : Fabrication de jus de pomme

Samedi 14 Décembre 2013 : Soirée de Noël à la crêperie de La Séguinière "Couleur Sarrazin"

Dimanche 16 Mars 2014 : Holiday on Ice au Zénith de Nantes.

Secteur Angevin

TRAVAUX MANUELS

L'Atelier Travaux Manuels (ATM) vous propose cette année des créations autour de différents thèmes.

Sept. à Déc. : Décoration à partir d'argile pour les fêtes de fin d'année.

Janv. à Mars : Création d'objets pour offrir à l'occasion des fêtes (mères, pères, anniversaire...)

Avril à Juin : Fabrication d'objets en rotin, mosaïque et tout autre matériau pour se faire plaisir !

Tarif : 5 € par trimestre pour le matériel + 1 € pour le goûter par mois.

CAFE ECHANGE PAROLE

Une rencontre conviviale vous est proposée une fois tout les deux mois par le G.I.L. S.E.P de la délégation à Angers.

La prochaine rencontre nous permettra d'aborder le thème du sport et de la détente pour les personnes en situation de handicap, retrouvons-nous le samedi 16 novembre 2013 de 14h30 à 16h30 à la délégation. S'inscrire à l'avance si possible.

Pour les prochaines rencontres, des initiations de sports et de détente sont prévues pour faire découvrir à chacun ce qui vous est proposés dans le 49.

Ouvert à tous

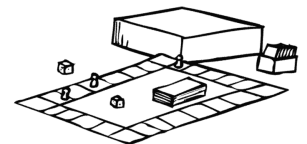


GROUPE JEUX

Et voilà encore une saison terminée, notre dernière rencontre était le 25 juin et nous avons dû attendre le 10 septembre pour nous retrouver.

Certains d'entre-nous étaient présents au pique-nique des groupes le 22, mais le temps maussade en avait sans doute repoussé quelques-uns.

Nous souhaitons que chacun d'entre vous ait passé un bon été, que vous avez pu recharger vos batteries pendant cette pause estivale pour repartir au mieux pour une nouvelle saison.

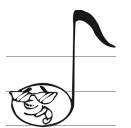


Je vous propose une charade qui ne vous prendra qu'un tout petit peu de votre temps :

- Mon premier est une note de musique
- Mon second trompe
- Mon troisième est meuble

Mon tout qualifie le printemps dernier

(réponse en fin de journal)



Monique C.

GROUPES - UN MOMENT

Secteur
Saumurois



ATELIER CIRQUE A LA MJC (Maison des Jeunes et de la Culture)

Mercredi 26 juin, 3 clowns dans l'âme, **Sébastien, Alain et Jean-Marc** ont participé à l'atelier cirque de la MJC animé par **Phil et Zofia**.

Avec l'aide de **Romain**, actuellement en stage à la MJC, qui a permis de concrétiser ce projet, ces trois volontaires ont pu expérimenter les assiettes, le jonglage et même l'équilibre sur un fil !!!

Si cet atelier vous intéresse, n'hésitez pas à demander des précisions à la délégation. Avec d'autres volontaires, nous pourrions voir avec la MJC pour continuer à la rentrée !



Un grand merci à Phil et Zofia qui ont su se rendre disponibles et adapter leur atelier à chacun des participants. Merci à Romain pour ce projet.



Marion V.

CROISIERE ET REPAS SUR LA SARTHE - 6 juin 2013

Lors d'une enquête de rentrée en septembre dernier, plusieurs personnes du **GLS** avaient souhaité refaire une excursion en bateau.

Les contacts ont été pris avec les cars Rousselot de Bouillé-Loretz en insistant pour que nous ayons notre chauffeur préféré : Thierry ; puis avec les bateaux de Sablé-sur-Sarthe. Nous avons également proposé cette sortie aux adhérents de la FMH qui ont répondu positivement.



Le matin du 6 juin, notre chauffeur est passé nous prendre à trois endroits de rendez-vous : tout le monde est à l'heure dans notre groupe et c'est très appréciable.

Nous sommes arrivés à Sablé, vers 11 heures et le personnel du bateau nous a aidés à monter à bord. Le bateau est parti aussitôt.

L'apéritif était servi et nous avons eu un repas très bon, tout en naviguant par un temps exceptionnel. Nous sommes allés jusqu'à l'Abbaye de Solesme, en passant plusieurs écluses.



A 15 heures, nous sommes revenus à Sablé. Comme il faisait très chaud, nous nous sommes installés par groupes à des terrasses de café et nous avons passé un agréable moment.

Ce fut une belle journée d'amitié !

Isabelle P.

VIE ASSOCIATIVE - DES

Secteur
Saumurois



PIQUE NIQUE DU 20 JIN DERNIER

Pour conserver les bonnes traditions, nous avons organisé notre pique-nique (offert par le GLS) le 20 juin, au Petit-Souper en périphérie de Saumur.



C'est un endroit très agréable avec une terrasse couverte où nous aimons nous retrouver. Nous étions une quarantaine.

Michel nous a préparé des terrines et des salades, puis a fait des grillades au barbecue ; nous avons la chance d'avoir ce cuisinier bénévole qui une fois encore a régalé tout notre groupe.

Jean-Jacques nous a apporté du bon vin et Annie des fraises magnifiques pour le dessert ; Thérèse a fait des tartes que nous avons appréciées avant de nous quitter.



Nous avons passé ensemble une belle journée !

Isabelle P.

NEWS DE CETTE FIN D'ANNEE

- **Accessibilité Saumur:** Tony avait lancé l'idée de déambuler dans Saumur en relevant les points positifs, les cheminements accessibles
- **Jour de permanence:** Nouveau jour de permanence: le **mardi** remplacera le vendredi
- **Atelier cirque et jardin:** Travail en commun avec la MJC autour d'un jardin et d'un atelier cirque accessible. Avis aux amateurs.
- **Chocolats:** cette année nous mobilisons votre réseau: avis à des entreprises que vous connaissez.
- **Projet avec Unis-cité:** association qui propose à des jeunes de s'investir dans des associations : (plusieurs pistes) les chocolats, le repas de Noël et une sortie surprise au mois de mars.

DATES A RETENIR

SEPTEMBRE

- Mercredi 4 :** Reprise du groupe SEP
- Samedi 14 :** Forum des Associations: avis à vous pour représenter l'association
- Mardi 17 :** Reprise du groupe jeux (GLS)
- Mardi 24 :** Sortie au zoo de Doué organisé par le GLS
- Mercredi 25 :** Initiation au jardin avec les jardins du cœur
- Jeudi 26 :** Soupe de mots - rencontre avec un photographe professionnel

OCTOBRE

- Mardi 15 :** Après-midi jeux (GLS)
- Jeudi 31 :** Soupe de mots
- Sortie GLS octobre : cinéma (**date à confirmer**)



NOVEMBRE

- Mardi 19:** Après-midi jeux (GLS)
- Jeudi 28:** Soupe de mots

DECEMBRE

- Repas de Noël : **Date à confirmer**

GROUPEES - UN MOMENT

Les actions du Département

ROLAND GARROS

La balle à plus de cent à l'heure
Ils tiennent leurs raquettes fermement
Et ça se fait dans la sueur
« Qu'il la frappe violemment »



Nicolas, rêveur devant le terrain

Ils courent pour la rattraper
Mais quelquefois ils échouent
Ou c'est parti dans le filet
Et du coup, ils font la moue

Alors ils essaient de s'ressaisir
Car il y a tellement de tension
Il ne faut surtout pas mollir
Roland Garros est sous pression

Nous sommes partis de notre ville
Afin de supporter les joueurs
On était quasiment tranquille
Ce n'était pas notre labeur

On est alors parti en train
Lorsqu'on eut rassemblé tout l'monde
De l'avoir était bien incertain
Fallait ne pas perdre une seconde

Merci pour les places allouées
C'était vraiment bien périlleux
Des plates-formes ont été attribuées
SNCF c'est merveilleux

Car si tu as une place
Mais que t'es en fauteuil roulant
Il faut quant même que tu t'cases
L'espace n'est pas suffisant

Malgré cette mésaventure
On arriva tous à bon port
Qu'arrivera-il dans l'avenir ?
Allait-on voir ce noble sport ?

On s'installa dans un minibus
Financé pour cette occasion
C'est sûr, cela était un plus
Roland Garros, nous arrivons

Après quelques contrôles
On eut accès à tous les stades

Lorsque la balle toucha le sol
Nos cœurs battaient bien la chamade

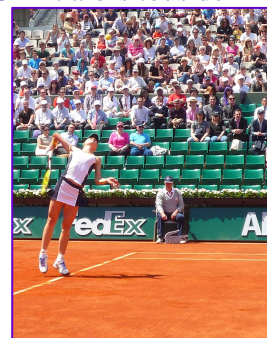


Allez les filles, quel beau spectacle
Sous un temps bien ensoleillé
Je ne suis pas un grand oracle
Mais un double allait sûrement gagner

Après allaient jouer les garçons
Avec toujours autant d'entrain
On suivait ça avec passion

Lorsque notre heure sonnait la fin
On fit alors tous demi-tour

Nicolas B.



FETE DU SOURIRE

Le 29 mai dernier, comme beaucoup, les saumurois, sérieusement aidés par des bénévoles et des adhérents d'Angers, ont vendu des roses pour la Fête du Sourire.



Le thème de cette année était « Faites germer votre solidarité ».

Pour l'occasion, les vendeurs portaient des tabliers de jardiniers avec des chapeaux de paille.

La décoration du stand était toute trouvée: brouette, botte, terre, pots en tout genre.

Les enfants du Centre de Loisirs « l'Ile des enfants » nous avaient prêté pour l'occasion des paniers de beaux légumes. Ils nous avaient également fait une frise pour la Fête du Sourire.

Notre stand a accueilli Nicolas qui a rallié Saumur à Angers en vélo. Comme ce sportif dans l'âme avait encore de la ressource, il a déclamé un superbe slam, place Bilange dans l'après-midi.

Les enfants de « l'Ile des Enfants » ont aussi égayé notre après-midi en nous rendant une rapide visite sur le stand où il ont testé les pogs de l'APF.

Bilan de cette Fête du Sourire: 138 roses vendues grâce à votre énergie et votre sens de la vente! Merci à chacun d'entre vous d'y avoir activement participé, merci aux angevins d'être venus et à l'année prochaine!

Marion V.



INFORMATIONS

Les actions du Département

ASSEMBLEE DEPARTEMENTALE

L'Assemblée Départementale aura lieu le 19 octobre prochain au centre Marcelle Menet (adresse) à Angers. Nous vous y attendons de 9h30 à 17h.

Programme de la journée :

Matin : Présentation des services et structures et du rapport d'activité 2012 de la Délégation

Après-midi : Rencontre et échanges par petits groupes autour de l'accès aux soins (thèmes à mettre).

Vous avez dû recevoir dernièrement un courrier d'invitation et d'inscription à cette journée, merci de nous en retourner très rapidement votre réponse. Nous vous y espérons nombreux !

LES ETATS REGIONAUX DE L'INCLUSION

Penser, échanger, agir ensemble pour une société inclusive, en Pays-de-la-Loire !

« L'inclusion concerne l'ensemble des citoyens et tous les aspects de la vie. Elle ne se limite pas à la lutte contre les inégalités et les discriminations. Elle est un processus qui implique les pouvoirs publics, la société civile pour co-construire une société ouverte à tous, participative, respectueuse des Droits de l'Homme et fondée sur la justice sociale et la solidarité. Avec les Etats Régionaux de l'Inclusion, l'APF veut avec vous créer des synergies qui adaptent la société à la diversité qui la compose.

Un appel à faire bouger les lignes ! »

Loire-Atlantique

Emploi et inclusion

« **Vivre avec ou sans emploi** »

Mardi 5 novembre 2013 de 14h à 17h

Maine-et-Loire

Santé et inclusion

« **Un accès aux soins en toute liberté** »

Mercredi 6 novembre 2013 de 13h30 à 18h

En Sarthe

Habitat et inclusion

« **Vivre ensemble autrement** »

Jeudi 14 novembre 2013 de 14h à 17h

En Mayenne

Citoyenneté et inclusion

« **Volontarisme et perspective d'amélioration** »

Vendredi 8 novembre 2013 de 14h à 18h

En Vendée

Education et inclusion

« **L'école pour tous** »

Vendredi 15 novembre 2013 de 14h à 18h

MARCHE DE NOEL

Le Marché de Noël se tiendra cette année dans les locaux de l'APF les 30 Novembre et 1er Décembre prochains.



Les contacts ont été pris avec des producteurs et nous vous proposons de venir nombreux acheter produits locaux et artisanaux.

Les enveloppes et leurs lots variés, seront à votre disposition.

Venez nombreux nous comptons sur vous et vos familles.

Le père Noël accompagnera ces journées et distribuera des bonbons aux enfants.





VISITES - RENCONTRES

Des adhérents sont hospitalisés, d'autres vivent chez eux avec peu de contacts extérieurs, beaucoup d'entre nous ont besoin de contacts. A l'APF, nous partageons une humanité, mettons la en action !

Prenons contact avec la délégation, indiquons : Nos possibilités de déplacement pour ceux qui souhaitent rendre des visites, nos possibilités d'accueil (accessibilité du logement, proximité des transports) pour ceux qui sont seuls chez eux ou hospitalisés.

Le groupe essaiera de nous mettre en relation.

Nous sommes nombreux en Maine et Loire, pas forcément proches d'Angers, Cholet ou Saumur, peut être que d'autres sont dans la même situation tout près de nous !

Le nouveau groupe Visites-Rencontres est là pour ça.

Philippe COCARD

FORUM AGORA

Cette année, le forum AGORA (forum des associations au Parc des Exposition à Angers) aura lieu les 9 et 10 novembre prochain.

L'APF comme tous les deux ans, y participera.

Petit changement cependant, pour nous trouver sur le forum il faudra chercher le stand « CLH », car nous sommes plusieurs associations à avoir pris un stand commun (Cap Handiforum, APF, CLH...) pour une meilleure organisation et par manque de bénévoles pour tenir les permanences pendant le forum.

CLH - Accueil Habitat Adapté

Vous êtes :

Une personne en situation de handicap reconnue ou une personne âgée bénéficiaire de l'APA (Allocation Personnalisée d'Autonomie).

Vous recherchez un logement adapté à vos difficultés physiques ou sensorielles à Angers ou dans son agglomération, et vous êtes enregistré dans le fichier commun de la demande de logement social (via un bailleur social, l'Accueil Logement ou les communes d'Angers Loire Métropole, la saisie en ligne)...

L'Accueil Habitat Adapté vous propose, sur rendez vous, un accueil personnalisé pour faciliter votre recherche d'un logement social adapté, vous informer et vous orienter.

Accueil Habitat Adapté, au CLH,

14 place Imbach (rez-de-chaussée de la bourse du travail) : accueil uniquement sur rendez-vous.

tél.fax. : 02 41 88 77 15

mail : accueilhabitatadapte@orange.fr

La MDPH devient la MDA

Depuis le 27 mai dernier, la MDA (Maison Départementale de l'Autonomie) regroupe en un lieu unique la Maison départementale des Personnes Handicapées et la Maison des Solidarités d'Angers-Ouest. Un lieu unique pour accueillir les personnes en situation de handicap et les personnes âgées.

Missions de la MDA :

- Vous accueillir, vous informer, vous conseiller
- Evaluer vos besoins
- Déterminer vos aides
- Vous accompagner pour contribuer à maintenir votre autonomie

MDA - 6, rue Lecuit - 49100 Angers.

Tél. : 02.41.81.60.77 - Numéro vert : 0 800 49 00 49

Mail : contact@mda.cg49.fr

Ouvert du lundi au vendredi de 9h à 12h
et de 14h à 17h.

INFORMATIONS

ASSEMBLEE GENERALE DE L'APF

29 Juin 2013 à CHARTRES

Arrivée la veille à Chartres (28) après 4 h de route, un peu fatiguée, je prends le temps de me reposer à l'hôtel avant d'aller voir le centre-ville et sa cathédrale pour voir l'accessibilité de cette ville historique. Comme on pouvait le deviner beaucoup de pavés très peu carrossables, même le jardin et la vue panoramique sont difficiles d'accès du fait de gravillons, mais la vue est magnifique sur le bas de la ville.

Le lendemain, rendez-vous à 10h au parc « Chartrexpô », très facile à trouver avec la signalisation. Accueil chaleureux par des bénévoles qui nous remettent une petite cocarde faite par un groupe travaux manuels de l'APF.

Nous commençons par le rapport annuel 2012, présenté par M. Alain ROCHON notre nouveau Président et M. Emmanuel BON Directeur Général.



Le rapport financier 2012 très attendu, nous est présenté par le trésorier M. Jean-Manuel Hergas, nous avons 2 écrans pour la salle avec traduction simultanée pour les personnes sourdes, ensuite nous avons eu le rapport du Commissaire aux Comptes.

Beaucoup de questions : sur les délégations et la nécessité de les conserver. Il nous a été affirmé à plusieurs reprises par M. ROCHON et M. HERGAS, que les délégations ne seront pas touchées, bien au contraire, elles qui sont l'origine de l'APF et au contact de nos adhérents.

Pour donner suite au rapport de la Sénatrice Champion, l'APF attend la réunion interministérielle sur le handicap, qui devait avoir lieu fin juin et a été reportée en septembre 2013.

La position de l'APF est très claire pas de délai supplémentaire sur l'accessibilité « **ça fait 38 ans que nous attendons** » dit le Président, la loi de 2005 aura bientôt 10 ans !

Un déficit réel de 5 millions existe aujourd'hui et doit être comblé par divers moyens : des économies de fonctionnement, le mailing papier sera renouvelé ainsi que le mailing internet, l'appel aux dons sera réitéré chez les notaires, nous faisons confiance aux adhérents et aux bénévoles pour trouver d'autres grandes idées...

Nous avons voté le rapport annuel et financier 2012 ainsi que la reconduite aux mêmes tarifs des adhésions.

5 000 adhésions supplémentaires en 2012 ce qui est encourageant pour notre association.

Après cela, nous avons été conviés pour le repas.

L'après-midi nous sommes passés au vote des motions qui ont été rectifiées par rapport aux demandes des votants.

Motion 1 : **ACCESSIBILITE** - L'échéance 2015 n'est pas contournable

Motion 2 : **LA SOLIDARITE NATIONALE** serait-elle à mendier ?

Motion 3 : **SERVICE D'AIDE A DOMICILE** - L'APF dénonce les décisions de certains Conseils Généraux

Motion 4 : **LA CITOYENNETE ET LA PARTICIPATION SOCIALE** ne sont pas négociables !

Motion 5 : **DEMOCRATIE, ENSEMBLE** - Une nouvelle étape à construire

Le président remercie la salle pour le vote de ces 5 motions, il va pouvoir aller les déposer auprès du gouvernement. Un article de presse a été envoyé aux médias dans ce sens.

Après cela, deux pièces de théâtre ont été jouées par le groupe jeune national. Ensuite nous avons participé à une table ronde sur « le lien social » avec plusieurs invités et animée par la journaliste de Faire Face, il y avait Yvonne OLLIER responsable nationale des Cordées, des représentants d'un groupe GEM, des travailleurs de l'E-SAT... Plusieurs témoignages.

Vers 17h, clôture par le Président de l'APF avec un pot de départ et à la sortie une fresque sur le handicap, réalisée sur une toile par des artistes avec des bombes de peinture.

Fabienne Z.



INFORMATIONS

Agenda !

Jeudi 26 et Vendredi 27 septembre 2013 : **Salon Autonomic** à Rennes

Samedi 28 septembre : **Spectacle familial** avec le conteur et magicien « **Dalpaz** » salle Aragon à Trélazé.

Mercredi 2 octobre * : **Concert de Xavier Merand** à la salle Claude CHABROL à 20h30 - 10€

Jeudi 10 octobre : **Journée mondiale de la vue**, rendez-vous place du ralliement à Angers. Journée organisée par Essilor avec la participation des lion's clubs de la région.

Vendredi 11 octobre * : « **Chamallow** », film présenté par l'association Handi Maine au Cinéma les 400 coups. Ce film parle de l'intégration dans les transports et les incivilités envers les personnes atteintes d'un handicap intellectuel, 30 min de projection suivi d'un débat. Session tout public à 18h.

- **réservation obligatoire au CLH (02 41 88 77 15)**

Samedi 12 octobre : **Sortie Bowling**, avec le groupe Bouge Ta Vie - Angers

Vendredi 18 octobre : **Danse en fauteuil** salle Claude Chabrol à 15h - Sortie de la Délégation.

Merci de vous inscrire auprès de Céline.

Samedi 19 octobre : **Assemblée départementale** de la Délégation au Centre Marcelle Menet à Angers.

Samedi 19 octobre : **Sortie cinéma**, avec le groupe Escapade, Cholet.

Jeudi 31 octobre : **Soupe de mots** Saumur.

Du 1er novembre au 20 déc. : **Vente de chocolats** au profit de la DD49.

Mercredi 6 novembre : **Les Etats Régionaux de l'inclusion**, salle Pierre Audouys à St Barthélémy d'Anjou.

Samedi 9 novembre : **Sortie Bowling**, groupe Bouge Ta Vie - Angers

Samedi 9 et Dimanche 10 novembre : **Forum des associations « Agora »** au parc des expositions.

Samedi 16 novembre : Rencontre **Café Echange Parole** dans les locaux de la Délégation à Angers.

Samedi 23 novembre : **Fabrication de jus de pommes**, avec le groupe Escapade.

Jeudi 28 novembre : **Soupe de mots** Saumur

Samedi 30 novembre et dimanche 1er décembre : **Marché de Noël** des groupes d'Angers.

Samedi 14 décembre : **Soirée de Noël**, crêperie Couleur Sarrazin - La Séguinière groupe Escapade.

Sam. 14 ou Dim.15 déc. : **Concert**, groupe Bouge Ta Vie - Angers

Samedi 21 décembre : **Ronde de Noël**, course de la Meignanne.

Sam. 11 ou Dim.12 janvier 2014 : **Concert**, groupe Bouge Ta Vie - Angers

Du 17 au 26 janvier 2014 : **Festival « Premiers Plans »**, 26ème édition.

Sam. 8 ou Dim.9 février 2014 : **Visite du Château du Plessis Macé**, groupe Bouge Ta Vie - Angers

Sam. 8 ou Dim.9 mars 2014 : **Visite du Musée du Champignon et Pierre et Lumière**, groupe Bouge Ta Vie

Dimanche 16 mars 2014 : **Holiday on Ice** au Zénith de Nantes, groupe Escapade - Cholet.

INFORMATIONS

APF Evasion

Paroles de bénévole...

SLAM - Lundi 19 août 2013

Un petit peu par habitude,
j'essaie de r'tracer notre histoire.
Est-ce aussi par certitude
que 15 jours sera notre mémoire

On arrivait de tous les coins
pour dev'nir accompagnateur.
On allait être aux petits soins
pour une cause qui nous tient à cœur.

On veut juste filer du bonheur
à ceux qui n'en n'ont pas eu
Et à qui la vie n'a pas fait de fleurs.
Le destin aussi peut-être têtù.

On se retrouve dans un séjour.
Il paraît que c'est pour 2 semaines.
Peut-être trouvera-t-on ça court.
On allait découvrir Flaine.

Les vacanciers sont arrivés.
On ne se connaissait pas
mais on va se présenter
pour qu'on apprenne de toi.

Le premier jour va se lever.
Il faisait alors bien beau.
Est-ce que ça va durer ?
Pourvu qu'il ne tombe pas d'eau.

Alors on s'est retrouvés
au mini-golf du village.
Tous, j'crois, se sont marrés.
Des photos étaient de passage.

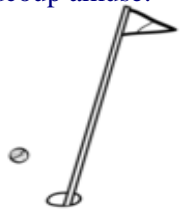
On est lundi 19 août.
Nous commençons donc le plan-
ning.
Il y en a qui on pris la route
pour pouvoir faire du bowling.

Pendant que d'autres faisaient la sieste
au village club du soleil.
Alors du coup quelqu'uns restent
pour récupérer leur sommeil.

Un accompagnateur slammeur
Et un petit mot de la responsable,
pas slammeuse pour un sou...
et qui ne pourra pas vous faire de rime !
La soirée fut endiablée. Nous avons
mis le feu sur la piste de danse de l'hô-
tel
Tout le monde s'est beaucoup amusé.

Flainement votre,
Les accompagnateurs.

Nicolas B.



SLAM - Jeudi 22 août 2013

C'était jeudi 22 août,
Il était l'heure de se lever.
Il fallait le faire coûte que coûte
Pour pleinement en profiter.

On dut partir à 8h15.
Le p'tit déj', une bonne descente !
On était pas trop en retard
Pour pouvoir faire du parapente.

Après les p'tits déj' avalés,
Nous grimpons dans la montagne.
Dans le mini-bus, ils exultaient,
Avant que l'adrénaline les gagne

Des paparazzis de partout,
Prenaient ce fauteuil volant.
C'était bien un truc de fou.
Il va aller toutes voiles au vent.

Denis c'était le premier,
Richard était le second,
Stéphane doucement s'est préparé
Pour que le vol soit fécond.

Tous trois étaient bien joyeux,
Des sourires au coin de la bouche
De voler vraiment dans les cieux
Faut sans doute pas être trop farouche.

Ensuite y'avait le goûter au Lac.
On a trempé les pieds dans l'eau,
Lorsqu'il y a eu un couac.
Quelqu'un a fait sonner le bateau.

C'était pour la sécurité,
Quelqu'un a voulu nager.
Lorsqu'il s'est approché des bouées
Et qu'il les a dépassées.

Il a déclenché l'alarme.
Il n'entendait absolument rien.
Ce n'était pas vraiment un dra-
me,
Puisque ça fini bien.

Lorsque nous sommes rentrés
Pour aller au restaurant,
On a pu quand même manger
Malgrès la fermeture s'appro-
chant.

On était bien fatigué
Après cette belle journée.
Alors je vais vous quitter
Et à demain je vous promets.

Flainement votre.

Nicolas B.

INFORMATIONS

Annonces

Maison sur Cholet,

Maison de 95 m² environ, 5 pièces.
Dans environnement calme, pavillon sur sous-sol en parfait état.

Séjour, salon avec cheminée, cuisine, 3 chambres.
Jardin clos sans vis-à-vis, garage.

Porte de garage et volets électriques.

Ascenseur, accès handicapé.

Contact : Mme Brochard au 02 41 65 34 83

Vend Fauteuil électrique STORM 3 d'occasion

Description :

Fauteuil électrique de marque « STORM 3 » d'occasion, livré avec une manette normale et une commande menton démontable.

Chargeur inclus, bon état de fonctionnement.

Contact : Stéphane L. au 06.95.65.12.24 ou au 02.98.65.11.11 (laisser un message sur le répondeur du foyer si besoin) ou foyer.quimper@apf.asso.fr

Carnet



Nous avons la tristesse de vous annoncer le décès de :

Mme Nelly DERSOIR, sœur de Yves DERSOIR

Mme Janine DELEON, bénévole APF.

M. Pierre-Yves PIVETEAU, adhérent APF.

Mme Fernande MAROQUIN, mère d'Alain MAROQUIN.

Ces personnes nous ont quittés durant le trimestre dernier.

Nous assurons leur famille et leur amis de notre plus vive sympathie et nous nous associons à leur douleur.

Très sincèrement.

Toute l'équipe de l'APF DD49

Votre Délégation 49

L'équipe pluridisciplinaire

Direction :

Comptable : **Yannick PAGEAU**

Chargées du développement de la vie associative

Sur Angers : **Céline LECAT**

Sur Cholet : **Mailys DUPONT**

Sur Saumur : **Marion VALETTE**

Secrétariat

Sur Angers :

Sur Cholet : **Patricia BUTAULT**

Pour tous renseignements contactez :

Angers : 02 41 34 81 34 - 06 89 76 79 08

Cholet : 02 41 71 87 98 - 06 80 13 07 89

Saumur : 02 41 83 16 80 - 06 80 13 54 66

@ : dd.49@apf.asso.fr

Blog : <http://dd49.blogs.apf.asso.fr>

Solution du jeu : La – ment – table lamentable

DONS ET LEGS

Donnez à l'A.P.F. les moyens de sa mission



Le plus beau geste que vous puissiez faire pour permettre à l'A.P.F. de poursuivre sa mission dans les années à venir, c'est de lui consentir un legs ou une donation. Même modeste, un legs ou une donation constitue toujours un formidable cadeau pour une délégation A.P.F.. Les projets ne manquent pas, mais les fonds sont insuffisants.

Vous pouvez donner tous vos biens ou simplement une partie. Ceux-ci peuvent être constitués de biens immobiliers, actions, livrets de caisse d'épargne, œuvres d'art, bijoux, espèces...

N'oubliez pas que, si vous n'avez pas d'héritiers, ces biens reviendraient à l'Etat et que les donations et legs faits à l'A.P.F. sont exonérés de tous droits de mutation.

Le legs est inclus dans un testament et ne prend effet qu'après le décès de son auteur, alors que la donation est faite du vivant de ce dernier.

Contactez la délégation départementale A.P.F. (discrétion assurée)



DELEGATION DEPARTEMENTALE DU MAINE ET LOIRE

22 Boulevard des Deux Croix

49100 ANGERS

Tél : 02.41.34.81.34. - Fax : 02.41.37.06.30.

Mel : dd.49@apf.asso.fr

Le Conseil Départemental, composé de 15 membres élus, met en œuvre les orientations nationales de l'APF, définit les directives départementales et organise la représentation de l'APF dans l'ensemble du département, sur le plan politique. Il est à l'écoute des adhérents et se tient informé des activités et des animations ainsi que des organisations de proximité.

Membres : Patricia DRILLOT, Maude CHOTARD, Katherine FREMY-LEFEUVRE, Colette GLEMET, Madeleine NIORT, Paolo RIBEIRO, Guy VENEUT, Fabienne ZAMA, Nicolas BOUCHET, Jérôme DUPONT, Pierre BAUDET, Stéphanie MENARD, Arlette TOUZANNE, Marie-Claire LAUNAY.

Représentante Départementale : Katherine FREMY-LEFEUVRE

Représentante Suppléante : Fabienne ZAMA

Représentante APF de la Région Pays-de-La-Loire : Patricia Drillot

COTISATIONS ET ABONNEMENTS POUR L'ANNEE 2013

ADHESION : 25 euros

ABONNEMENT A FAIRE FACE : 33 euros

Première année d'adhésion pour les 18 - 25 ans **gratuite** et Faire Face pour 5 € seulement.

ADHESION FAMILIALE (même adresse): 2 personnes = 40 € / 3 personnes = 45 € / 4 personnes = 60€ ...

ADHESION + FAIRE FACE : 47 euros

Des facilités de paiement existent, renseignez vous à la Délégation au 02 41 34 81 34
Privilégiez le prélèvement automatique.

Renseignements 02 41 34 81 34 ou www.apf.asso.fr

Pour permettre au bulletin départemental de l'APF d'exister, nous faisons appel à votre générosité pour en couvrir les frais (à partir de 8 euros pour l'année).

Editeur – Imprimeur : APF – 22 Bd des Deux Croix – 49100 ANGERS

Responsable de la publication Géraldine THIBAUT

Rédacteur en Chef : Jean-Louis TIRON

NDLR : Les articles paraissant dans « Anjou Pleins Feux » expriment l'opinion de leurs auteurs et non pas nécessairement celle de l'APF ou de la rédaction.